

ных проектов, претендующих на получение государственной поддержки за счет средств инвестиционного фонда Российской Федерации: приказ Министерства экономического развития и торговли РФ от 23 мая 2006 г. № 139 // http://projects.innovbusiness.ru/pravo/DocumShow_DocumID_112738.html.

³ Лукашов Н.В. Сравнительный анализ и совершенствование методов экономической оценки высокотехнологических инноваций: автореф. дис. ... канд. экон. наук. СПб., 2008.

⁴ Как пишет автор, индикатор инновационной активности служит для определения факторов, отражающих способность территории к созданию инноваций и степень готовности предприятий и организаций к

разработке инновационных проектов, индикатор инновационной восприимчивости — для определения факторов, отражающих степень готовности структуры к внедрению инноваций; оба показателя формируют инновационный потенциал территории, который автор определяет как способность различных отраслей народного хозяйства производить наукоемкую продукцию, отвечающую требованиям мирового рынка (Милькина И.В. Управление инновационным развитием муниципальных образований: автореф. дис. ... канд. экон. наук. М., 2006).

⁵ Виктор Рыков: Минрегионразвития высоко оценил деятельность нашего бизнес-инкубатора // Областная газета. 2008. 2 апр.

УДК 330.1
ББК 65.011.15

А.В. САМАРУХА

*зам. директора по региональной экономике
НИИ саморегулирования и развития предпринимательства
Байкальского государственного университета экономики и права,
кандидат экономических наук, г. Иркутск
e-mail: samarukha_alex@mail.ru*

М.А. КУЗЬМЕНКО

*аспирант Байкальского государственного университета
экономики и права, г. Иркутск
e-mail: kuzmenko_m@ngs.ru*

ОСОБЕННОСТИ СОЗДАНИЯ И СОХРАНЕНИЯ КОРПОРАТИВНОГО ИНТЕЛЛЕКТУАЛЬНОГО ПРОДУКТА В СФЕРЕ ОПК

Раскрываются вопросы, объясняющие необходимость связанности процессов создания и сохранения корпоративного интеллектуального продукта; необходимость построения единого центра управления этими процессами; выделены лица по опасности их воздействия на корпоративный интеллектуальный продукт.

Ключевые слова: интеллектуальный капитал, интеллектуальная деятельность, интеллектуальный продукт, корпоративный интеллектуальный капитал.

В силу своей специфики предприятия ОПК активно занимаются разработкой новых продуктов, и особое внимание они уделяют обеспечению их сохранности. Причем сохранять свой корпоративный интеллектуальный продукт они должны еще в процессе его разработки, а по мере приближения к конечному результату — усиливать меры безопасности, так как уровень риска утечки информации на начальной стадии разработки интеллектуального продукта и на конечной варьируется и по-разному сказывается на предприятии.

Утечка информации на начальной стадии разработки интеллектуального продукта может привести к незначительным потерям для корпорации в целом, что обуславливается несущественными произведенными денежными и временными затратами, однако потенциальным конкурентам может показать направление, в котором движется данное предприятие.

В случае утечки информации на конечной стадии разработки интеллектуального продукта предприятие несет огромные потери в виде денежных средств и времени. Следует

помнить, что любые научные проекты требуют длительного времени на их разработку, потеряв время, предприятие теряет конкурентные преимущества на рынке, что может в конечном итоге привести к банкротству корпорации. То есть риск потери интеллектуального продукта существенно увеличивается на заключительных этапах его разработки, а значит, должна возрасти и роль системы обеспечения сохранности корпоративного интеллектуального капитала и корпоративного интеллектуального продукта.

Поэтому среди условий формирования корпоративного интеллектуального продукта на стратегически значимых объектах ключевым является условие связанности двух процессов — создания и сохранения интеллектуального продукта. Выполнение этого условия возможно при знании видов возникающих угроз во взаимосвязи с про-

цессными центрами создания корпоративного интеллектуального продукта (рис. 1).

Обратившись к рис. 1, можно утверждать, что множественность процессных центров (1÷7) и множественность видов возникающих угроз (1÷8) вызывают необходимость построения единого центра управления процессами создания и сохранения (ЦУПСС) корпоративного интеллектуального продукта (КИП).

На практике эти процессы, как правило, носят автономный и межведомственный характер. Так, управление процессными центрами осуществляет менеджмент предприятия, а управление процессом сохранения продукта — соответствующие органы. Поэтому при принятии этими службами управленческих решений происходит их нестыковка, что, собственно, и приводит к негативным последствиям.

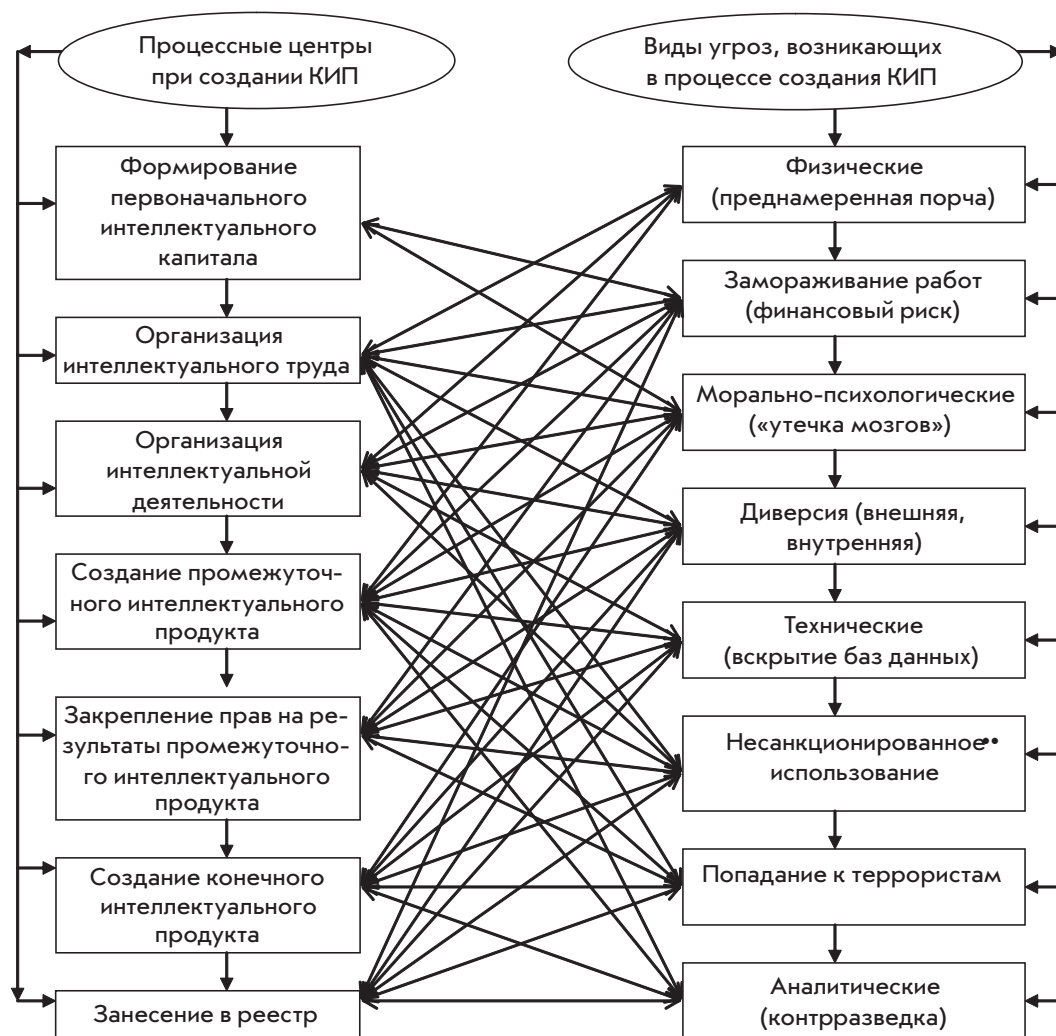


Рис. 1. Взаимосвязь процессных центров и видов возникающих угроз при создании КИП

Создание ЦУПСС, благодаря чему осуществляется концентрация в единой управленческой структуре двух процессов, снижает вероятность возникновения угроз, а объективность и степень взаимосвязанности процессов создания и сохранения КИП показывает коэффициент парной корреляции, рассчитываемый по формуле:

$$R_{xy} = \frac{\sum_{i=1}^n (x_i - \bar{x}) \cdot (y_i - \bar{y})}{\sqrt{\sum_{i=1}^n (x_i - \bar{x})^2} \cdot \sqrt{\sum_{i=1}^n (y_i - \bar{y})^2}},$$

где x_i — число связей (видов угроз), возникающих в i -м процессном центре; y_j — число связей (процессных центров), в которых возникает j -й вид угроз; \bar{x} — среднеарифметическое значение признака x ; \bar{y} — среднеарифметическое значение признака y .

Рассчитаем коэффициент парной корреляции и результаты расчета сведем в табл. 1.

Таблица 1

Исходные данные для расчета коэффициента парной корреляции

x_i	y_j	$(x_i - \bar{x})$	$(y_j - \bar{y})$	$(x_i - \bar{x})^2$	$(y_j - \bar{y})^2$
2	3	-3,125	-2,125	9,766	4,516
7	6	1,875	0,875	3,516	0,766
6	6	0,875	0,875	0,766	0,766
8	6	2,875	0,875	8,266	0,766
6	5	0,875	-0,125	0,766	0,016
6	6	0,875	0,875	0,766	0,766
6	5	0,875	-0,125	0,766	0,016
0	4	-5,125	-1,125	26,266	1,266

Произведем расчет коэффициента парной корреляции R_{xy} по приведенной формуле:

$$\begin{aligned} \sum_{i=1}^n (x_i - \bar{x}) \cdot (y_j - \bar{y}) &= (2 - 5,125) \cdot (3 - 5,125) + \\ &+ (7 - 5,125) \cdot (6 - 5,125) + (6 - 5,125) \cdot (6 - 5,125) + \\ &+ (8 - 5,125) \cdot (6 - 5,125) + (6 - 5,125) \cdot (5 - 5,125) + \\ &+ (6 - 5,125) \cdot (6 - 5,125) + (6 - 5,125) \cdot (5 - 5,125) + \\ &+ (0 - 5,125) \cdot (4 - 5,125) = 17,875; \end{aligned}$$

$$\begin{aligned} \sum_{i=1}^n (x_i - \bar{x})^2 &= (2 - 5,125)^2 + (7 - 5,125)^2 + \\ &+ (6 - 5,125)^2 + (8 - 5,125)^2 + (6 - 5,125)^2 + \\ &+ (6 - 5,125)^2 + (6 - 5,125)^2 + (0 - 5,125)^2 = \\ &= 50,878; \end{aligned}$$

$$\begin{aligned} \sum_{j=1}^n (y_j - \bar{y})^2 &= (3 - 5,125)^2 + (6 - 5,125)^2 + \\ &+ (6 - 5,125)^2 + (6 - 5,125)^2 + (5 - 5,125)^2 + \\ &+ (6 - 5,125)^2 + (5 - 5,125)^2 + (4 - 5,125)^2 = \\ &= 8,878; \end{aligned}$$

$$R_{xy} = \frac{17,875}{\sqrt{50,878} \cdot \sqrt{8,878}} = 0,841.$$

Для оценки взаимосвязанности показателей используют квадрат коэффициента парной корреляции: $R_{xy}^2 = 0,841^2 = 0,708$.

Исходя из полученного значения квадрата коэффициента парной корреляции можно утверждать, что корреляция между процессами создания и сохранения КИП достаточно высокая и их необходимо рассматривать параллельно с учетом их взаимосвязанности.

Последовательность этапов создания ЦУПСС и оценку его деятельности отражает методический подход по формированию КИП на стратегически значимом объекте (рис. 2).

Перед ЦУПСС возникает две оперативно-тактические задачи: защищать права на интеллектуальную и промышленную собственность корпорации; организовывать интеллектуальную деятельность. В самом общем смысле деятельность ЦУПСС — это прообраз штабной совместной деятельности опытно-конструкторского бюро, службы безопасности и юридической службы.

ЦУПСС участвует также в решении стратегических задач: поддержание конкурентоспособности производимой продукции; эффективное распоряжение имеющимся интеллектуальным продуктом на рынке; увеличение рыночной стоимости компании за счет наращивания доли нематериальных активов. Эффективность деятельности ЦУПСС заключается в том, что средства, сэкономленные в результате объединения процессов создания и сохранения КИП, в том числе инсорсинга, направляются на решение указанных стратегических задач.

Из рис. 2 видно, что методический подход к формированию корпоративно-интеллектуального продукта содержит семь основных этапов: I — создание ЦУПСС, II — определение целей его функционирования, III — определение круга задач, IV — формирование объектов деятельности, V — формирование систем управления,

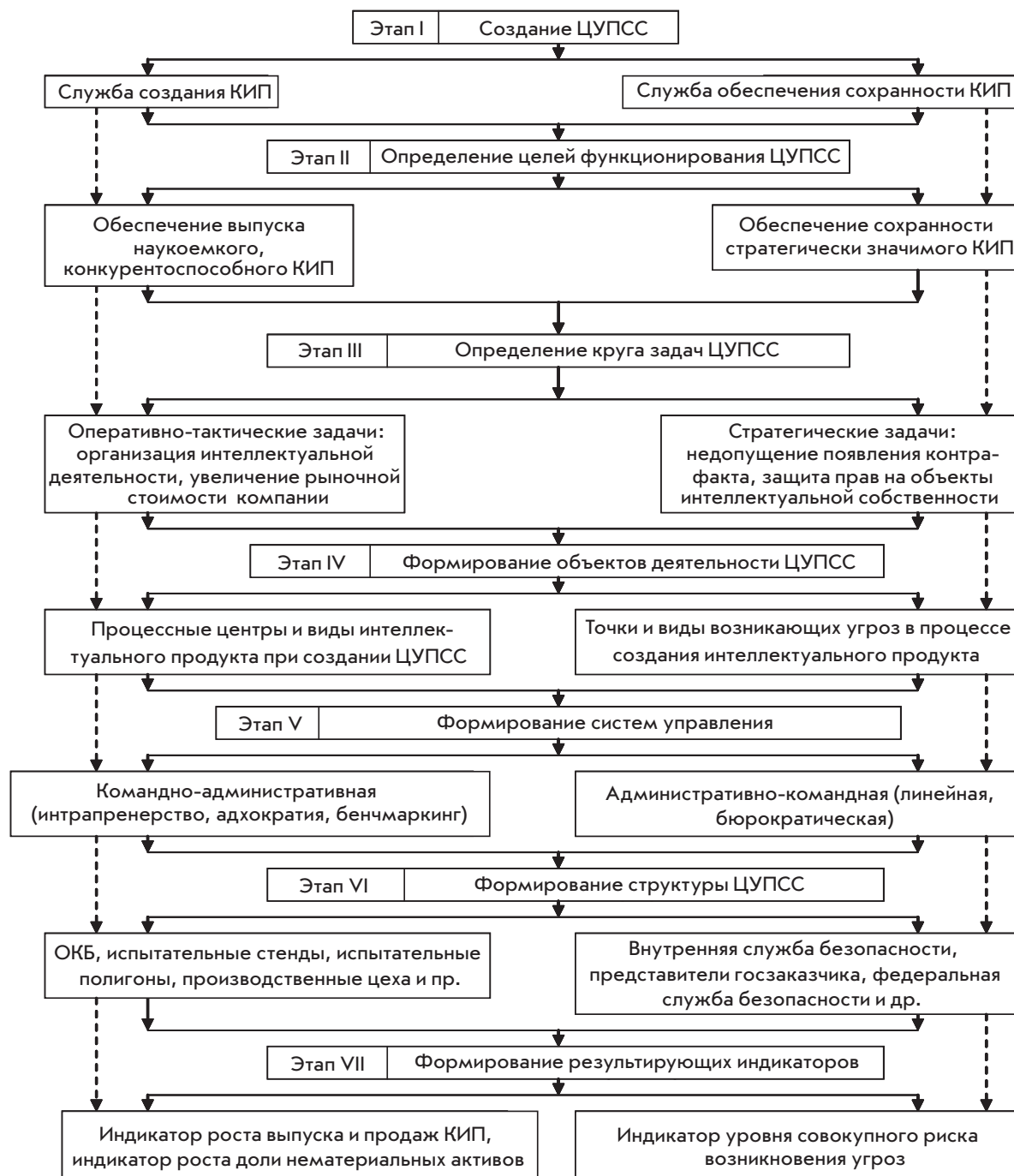


Рис. 2. Этапы методического подхода к формированию корпоративного интеллектуального продукта на стратегически значимом объекте

Таблица 2

Оценка возможности возникновения риска утечки информации со стороны сотрудников корпорации, баллов

Сотрудники с различным допуском	Возможность утечки информации о КИП	
	на стадии его формирования	на стадии его реализации
Лица со специальным допуском	5	5
Генеральный директор	5	5
Заместители генерального директора	5	5
Менеджеры среднего звена	4	4
Разработчики и сотрудники с допуском	4	5

VI — формирование его структуры и состава, VII — оценка результатов.

Результаты деятельности ЦУПСС необходимо рассматривать с позиций каждой из его служб. Так, для службы создания КИП важным аспектом деятельности является получение эффекта от синергии и инсорсинга. За счет этого эффекта служба должна достичь увеличения объема продаж и наращивания доли нематериальных активов.

Деятельность службы обеспечения сохранности должна быть направлена на уменьшение риска возникновения различных угроз и недопущение случаев хищения готовой продукции и промышленного шпионажа.

Вопросы обеспечения безопасности КИП являются одними из ключевых в деятельности корпораций по созданию и преумножению их корпоративного интеллектуального капитала. Основные группы рисков можно систематизировать, категоризировать, ранжировать и в дальнейшем хеджировать по степени опасности их воздействия по пяти-

балльной шкале, по которой 5 баллов означают возможность максимально негативного воздействия на корпорации в случае утечки информации. В табл. 2 приведен пример оценки риска возможной утечки информации со стороны сотрудников корпорации.

Таким образом, данные табл. 2 свидетельствуют о необходимости процессного подхода к созданию и обеспечению сохранности корпоративного интеллектуального капитала и продукта. На всех этапах разработки и внедрения новых продуктов существуют самые разнообразные угрозы для безопасности корпоративного интеллектуального капитала и корпоративного интеллектуального продукта. Интеллектуальная деятельность является специфической и требует особого к себе отношения как со стороны предприятия, организующего ее, так и со стороны государства, которое заинтересовано в развитии инновационных технологий и увеличении доли интеллектуальной составляющей в выпускаемой продукции.

УДК 332.234.4
ББК 65.9

Ю.А. САЛТЫКОВА
*аспирант Байкальского государственного университета
экономики и права, г. Иркутск
e-mail: sokolk@mail.ru*

НАПРАВЛЕНИЯ ПОВЫШЕНИЯ УРОВНЯ ИСПОЛЬЗОВАНИЯ ЛЕСОСЫРЬЕВЫХ РЕСУРСОВ В РЕГИОНЕ

Поднят вопрос о неэффективности лесопользования и предложено направление решения проблем рационального использования лесосырьевых ресурсов.

Ключевые слова: лесная отрасль, лесопользование, отраслевое развитие.

Иркутская область является одной из крупнейших в стране по размерам лесного фонда и отличается высокой лесистостью своих территорий. На ее долю приходится 11% общего запаса лесонасаждений страны. Общий запас древесины области составляет 8,7 млрд м³; запас спелых и перестойных насаждений исчислен в 2,6 млрд м³. Однако наличие огромных лесных ресурсов не характеризует лесопромышленный комплекс региона как развитую отрасль его экономики.

Особенностью функционирования лесного комплекса Иркутской области является разобщенность входящих в него подотраслей (лесозаготовительной, деревообрабатывающей, целлюлозно-бумажной, лесохимической), т.е. их технологическая дезорганизация, отсутствие налаженного механизма последовательной переработки древесины. Огромное количество сырья на лесосеках и древесных отходов остается неиспользованным, при этом мощности гидролизных и целлюлозно-бумажных заводов загружены